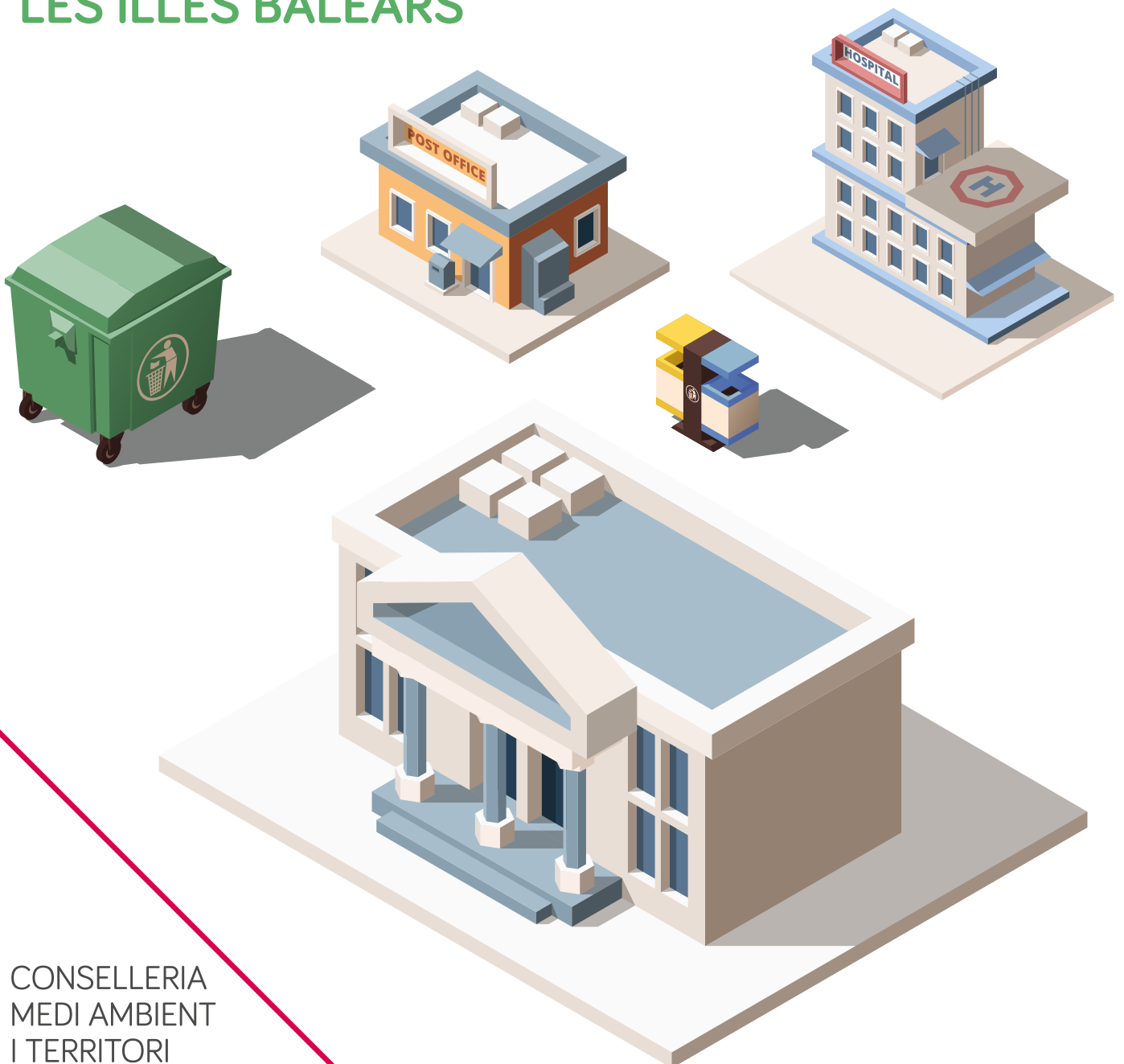


Residus



Ajuntaments i instal·lacions públiques

GUIA INTERPRETATIVA DE LA
LLEI 8/2019 DE RESIDUS
I SÒLS CONTAMINATS DE
LES ILLES BALEARS



G
O
I
B
CONSELLERIA
MEDI AMBIENT
I TERRITORI



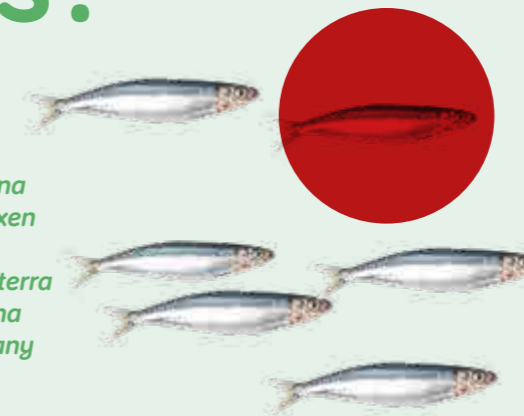
Nacions Unides adverteix que, si no es produeix un canvi radical en el model de consum actual, en 2050 hi haurà més plàstics que peixos a la mar.



Per què noves obligacions en matèria de residus?

La generació de residus és una de les causes que contribueixen al canvi climàtic, a la contaminació de l'aire, de la terra i l'aigua. I a les Illes Balears ha crescut un 21,5% respecte l'any 2010.

En 2018 es van recollir, de mitjana, 2.376 tones d'escombraries municipals al dia. És a dir, 867.234 tones de residus van ser majoritàriament incinerats o dipositats en abocadors en tan sols un any. Tota aquesta quantitat d'escombraries ens converteix en la comunitat autònoma espanyola que més residus genera per habitant (573 kg anuals).



A les anteriors xifres també cal afegir els residus abandonats a l'entorn i els que es filtren per la xarxa de clavegueram que, principalment, estan contaminant la mar i els éssers vius que l'habiten.

Avui, un de cada sis peixos que es comercialitzen i que habiten les Illes Balears conté microplàstics en el seu estómac. D'altra banda, Nacions Unides adverteix que, si no es produeix un canvi radical en el model de consum actual, en 2050 hi haurà més plàstics que peixos a la mar.

Les noves obligacions de la Llei 8/2019 de residus i sòls contaminats són la resposta a aquests problemes.

Un conjunt de mesures pioneres a tota Europa que, entre altres, plantegen canvis rellevants en la gestió dels residus, restriccions de productes de plàstic d'un sol ús i el foment del compostatge o la preparació per a reutilització, per tal de minimitzar l'impacte dels residus sobre el medi ambient i promoure una economia circular a les Illes Balears.



=



573 kg
anuals

Preceptes a complir en edificis i instal·lacions públiques

1 Productes de neteja

Article 22.4
A partir del 20 de març de 2021

És obligatori l'ús de productes de neteja naturals (vinagre, sabó natural, llimona, alcohol etílic, glicerina, etc.) i/o ecològics amb certificació (ecolabel, ecocert, nordic swan ecolabel, etc.) als contractes o compres públiques, sempre que existeixin productes d'aquestes característiques en el mercat.

Més idees per promoure una neteja sostenible:

- Prioritzar la compra de productes de neteja locals, i, si és possible, arribar a acords amb els productors per a la reutilització dels envasos.
- Utilitzar productes de neteja concentrats, ja que suposen un estalvi econòmic i d'envasos.
- Tenir en compte els suggeriments anteriors en la contractació pública.

2 Separació de residus en origen

Article 29
A partir del 22 de febrer de 2019

Tot establiment, públic o privat, ha d'establir la separació* en origen dels següents materials i fraccions de residus:

- ✓ paper i cartró
- ✓ metall
- ✓ plàstic
- ✓ vidre
- ✓ podes
- ✓ tèxtil
- ✓ matèria orgànica
- ✓ olis vegetals
- ✓ aparells elèctrics i electrònics
- ✓ construcció i demolició
- ✓ voluminosos
- ✓ perillousos d'origen domèstic

Aquesta obligació de separació s'ha de preveure necessàriament en els contractes de manteniment i neteja.

La fracció orgànica s'ha de dipositar dins bosses compostables certificades.

Existeixen bosses compostables de gran capacitat: 50, 70, 100 litres, etc.

A les obres de construcció o reforma s'han d'habilitar els espais adients de superfície mínima necessària per ubicar- hi els contenidors corresponents.

* Els ens municipals disposaran fins a l'11 de maig de 2021 per implantar la recollida diferenciada de matèria orgànica compostable, poda, oli vegetal usat, residus tèxtils i residus perillousos, tots d'origen domèstic (Disposició Transitòria tercera).

3 Begudes

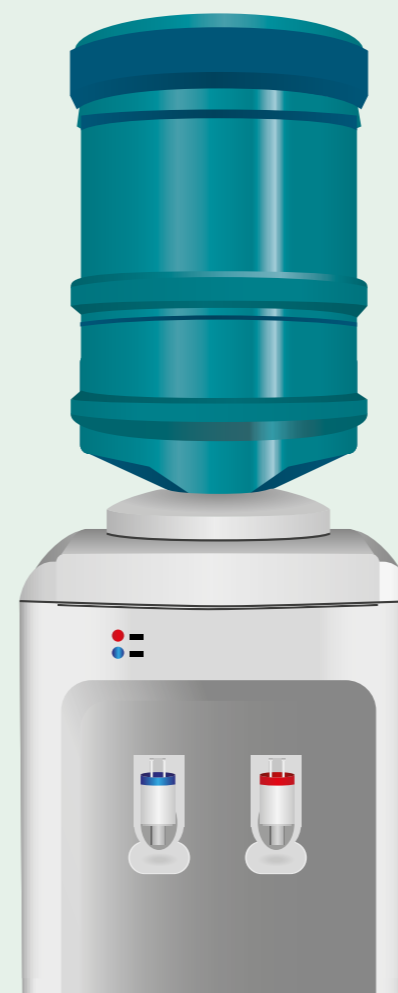
Article 25
A partir del 20 de març de 2021

Aigua

S'han d'instal·lar fonts d'aigua potable (aquestes hauran de garantir condicions d'higiene i salubritat) o, alternativament, subministrar aigua en envasos reutilitzables.

Als centres sanitaris (hospitals, centres d'atenció primària, etc.) i educatius es permet, alternativament, la comercialització d'aigua en envasos d'un sol ús.

En cas que s'hagin de dispensar tassons, aquests hauran de ser preferentment reutilitzables o, subsidiàriament, compostables.



Envasos d'un sol ús

No es pot distribuir cap tipus de beguda en envasos d'un sol ús (botelles de plàstic, brics, llaunes, botelles de vidre no reutilitzables, tassons d'un sol ús, etc.).

Queden incloses en aquesta obligació cafeteries, restaurants i altres similars que duguin a terme la seva activitat en aquests espais. Tampoc es podran distribuir mitjançant màquines expenedores o vending.

Aquests establiments també queden subjectes a les regulacions de la Llei 8/2019 que afecten el sector HORECA. Així, per garantir el compliment de les noves obligacions, es recomana consultar l'apartat d'informació complementària i/o la guia interpretativa corresponent.

Alternatives pel servei de begudes:

- Utilitzar barrils, dispensadors, tassons i botelles de vidre reutilitzables (una vegada utilitzades s'han d'emmagatzemar i tornar a la distribuïdora per a la seva reutilització) o altres formats emplenables.
- Per a les begudes per endur, es pot habilitar un sistema de dipòsit i retorn de tassons o donar la possibilitat al client de dur el seu propi recipient.

Esdeveniments amb suport de les administracions

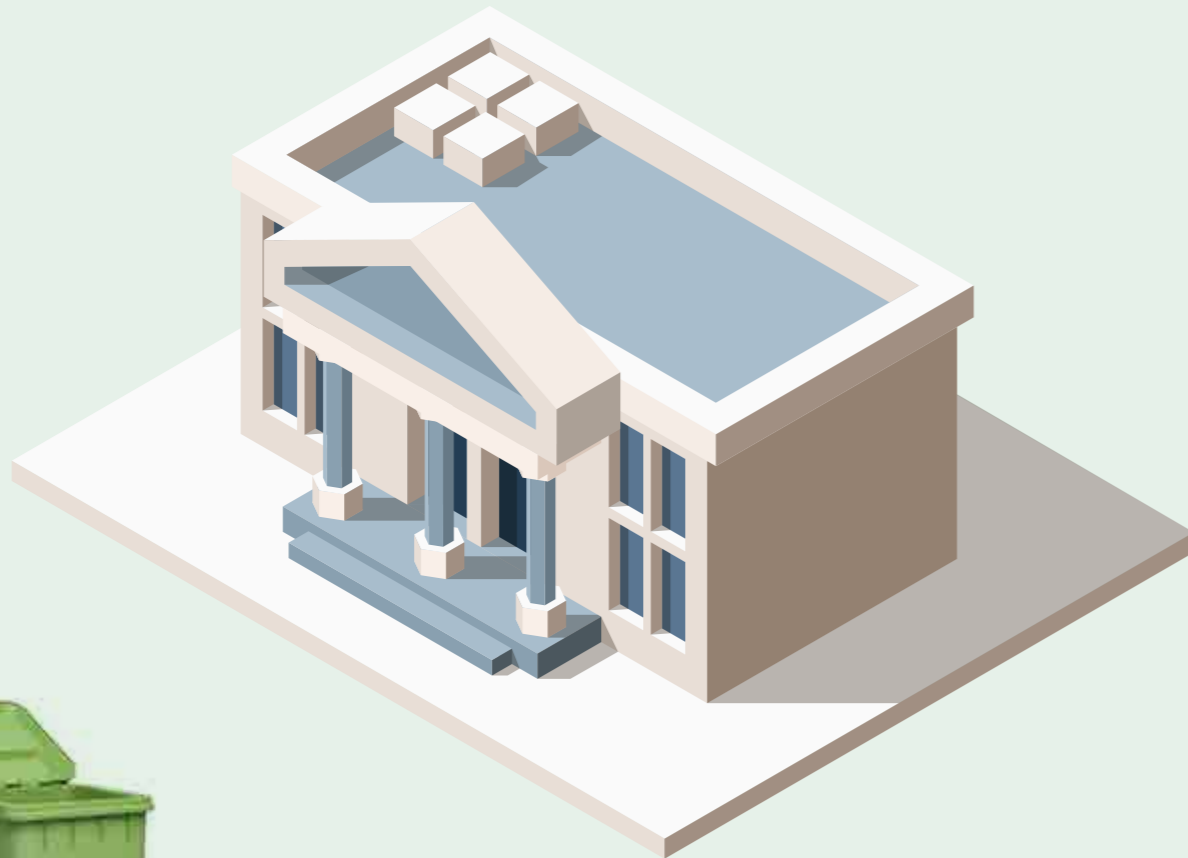
Als esdeveniments en els quals participi l'administració (inclosos els esportius) s'haurà de:

- ✓ Servir begudes en envasos reutilitzables (barrils, dispensadors, botelles de vidre, tassons reutilitzables, etc.).
- ✓ Garantir l'accés a l'aigua sense envasar (apta per al consum humà) o en envasos reutilitzables.
- ✓ Implantar un sistema de dipòsit i retorn d'envasos i tassons per evitar el seu abandonament o gestió incorrecta.



Preceptes que afecten i/o han de complir els ajuntaments

A partir del 22 de febrer de 2019



1 Competències i responsabilitats



Compostatge, reciclatge i reutilització

Establir mesures per potenciar el compostatge domèstic i comunitari, la preparació per la reutilització i el reciclatge, així com promoure la recollida separada en origen.

Garantir el servei de deixalleria, de forma independent o mancomunada, als ciutadans.

Mentre no trenquin l'equilibri econòmicofinancer de les concessions administratives vigents, es poden implementar serveis de tractament de la fracció orgànica dels residus municipals, preferentment per compostatge, així com la preparació per a la reutilització d'aparells elèctrics i electrònics, mobles, tèxtils, etc.

Si un municipi no disposa dels mitjans tècnics i humans es pot associar amb altres per dur a terme aquests tractaments.

Prevenició

Elaborar programes municipals de prevenició i gestió dels residus domèstics i dels residus comercials no domèstics.

Dur a terme accions d'educació, formació i conscienciació.

Garantir els drets de participació i accés a la informació en matèria de residus.



Recollida i transport

Establir el servei OBLIGATORI de recollida i transport de residus domèstics no perillosos i perillosos generats en domicili de la ciutadania, comerços i serveis (segons els termes que s'estableixin als plans de prevenició i gestió de residus, ordenances i reglaments).

Establir el servei NO OBLIGATORI de recollida i transport de residus comercials no perillosos i de residus domèstics no perillosos d'indústries.

Vigilància, fiscalitat i tràmits

Vigilar, inspeccionar i sancionar, dins del propi àmbit competencial. Per això es disposa de les facultats previstes a l'article 71.3.

Tenir en compte els preceptes d'aquesta Llei a l'hora de l'atorgament i renovacions de llicències municipals d'activitats, com per exemple l'article 42, referent a l'estudi de minimització que han d'elaborar els grans productors de residus.

Preveure els costos reals, indirectes i directes, dels serveis municipals de gestió de residus.

Enviar dades al Govern de tots el residus gestionats.



2

Recollida de residus



Fraccions i materials a recollir

Article 29 i 2

És obligatòria la recollida separada dels següents residus domèstics (generats als domicilis de la ciutadania, comerços i serveis):

- ✓ Paper i cartró
- ✓ Vidre
- ✓ Plàstic
- ✓ Metall
- ✓ Aparells elèctrics i electrònics domèstics
- ✓ Voluminosos
- ✓ Construcció i demolició (d'obra menor, amb volum inferior a 2 metres cúbics)
- ✓ Matèria orgànica compostable (mitjançant bosses compostables que compleixin amb la norma UNE EN 13432:2001)
- ✓ Poda
- ✓ Oli vegetal usat
- ✓ Tèxtils
- ✓ Residus perillosos (piles i acumuladors de Níquel-Cadmi, pintures i vernissos de base orgànica, envasos de productes químics per la neteja (lleixiu, amoníac, salfumat), cartutxos de tinta o toners, fluorescents, etc.)

Es disposa fins a l'11 de maig de 2021 per implantar la recollida diferenciada de la matèria orgànica compostable, la poda, l'oli vegetal usat, els residus tèxtils i els residus perillosos domèstics (Disposició Transitòria tercera).



Sistemes de recollida

Article 2.7

S'utilitzaran o combinaran els sistemes de recollida més adequats (contenidors, porta a porta, deixalleries, recollides específiques, etc.), en funció de les característiques de cada municipi, per garantir els objectius de recollida selectiva d'aquesta Llei (article 2.2).

Aquests sistemes han de regirse pel principi de pagament per generació i tendir a ser no anònims. A més, han de garantir que a la fracció orgànica no hi hagi un percentatge d'impropis superior al 5% en pes (10% a nuclis de població mitjans i grans).

Si fos necessari, es poden adaptar els sistemes de recollida actuals per recollir més d'un material en una sola fracció, sempre que se'n garanteixi la separació posterior adequada, no es perdi la qualitat dels materials i no suposi un cost superior.

El contenidor groc d'envasos lleugers s'ha d'utilitzar també per la recollida de plàstics i metalls.

Aquest precepte es farà efectiu quan el Consell corresponent així ho disposi als plans directors sectorials i les infraestructures necessàries per a l'efectiva

separació d'aquests materials estiguin preparades (Disposició Transitòria primera).

Els contenidors i àrees d'aportació que es trobin fora del nucli urbà s'han d'adequar estèticament amb el seu entorn, especialment en zones d'especial interès i de protecció ambiental. A més, s'han d'evitar contenidors aïllats que constitueixin un focus d'abocaments incontrolats.

3 Compostatge domèstic i comunitari

Article 30

Autoritzacions i vigilància

S'han d'autoritzar mitjançant llicència municipal (autorització simple) els punts de compostatge comunitari i domèstic, en sòl públic o privat, sempre que es compleixin els següents requisits:

✓ Els bioresidus compostats només poden procedir dels domicilis o jardins de les persones usuàries de la instal·lació. Tan sols el material estructurant pot tenir altres procedències (restes de podes de parcs i jardins públics, palla, restes agrícoles i similars).

- ✓ El compost resultant només el podran utilitzar les persones usuàries de la instal·lació i no es podrà comercialitzar a tercers.
- ✓ La capacitat màxima de les instal·lacions no pot superar els 20 m³, comptant el volum dels compostadors, però no del material estructurant, que podrà disposar com a

màxim de 10 m³ més per al seu emmagatzematge.

- ✓ Les instal·lacions mantindran una distància mínima de 15 metres a zones habitades i espais sensibles, disposaran de mesures per a evitar males olors i l'accés d'animals, i restaran sota la responsabilitat d'una persona, que s'encarregarà de supervisar el seu ús i funcionament.

Obtinguda l'autorització municipal pertinent, els centres de compostatge comunitari hauran de presentar comunicació prèvia i declaració responsable de la seva activitat davant l'òrgan competent en matèria de residus del Govern de les Illes Balears.



En cas de no complir amb els preceptes anteriors, les instal·lacions de compostatge s'han d'autoritzar segons el règim d'autorització de les activitats de producció i gestió de residus de la Llei 22/2011 de residus i sòls contaminats, ja que tenen consideració de gestors de residus.

S'ha de vetllar perquè les instal·lacions de compostatge comunitari produeixin un compost de qualitat, amb les condicions d'higiene, característiques fisicoquímiques, paràmetres biològics i contingut d'impropis deguts.

Aportació de dades

Els ajuntaments remetran al Govern de les Illes Balears les dades anuals relatives a les instal·lacions de compostatge comunitari autoritzades, d'acord amb les previsions de l'article 69. Fins que no s'habiliti la seva remissió mitjançant la plataforma electrònica de recollida de dades de residus del Govern (SINGER),

aquest tràmit s'ha de dur a terme via correu electrònic: residus@caib.es



4

Servei de deixalleria

Article 31



Abans de l'11 de maig de 2021
(Disposició transitòria cinquena)



S'ha de garantir el servei de deixalleria, de forma independent o mancomunada, als ciutadans.

Aquest servei i les seves instal·lacions s'han d'incloure en els instruments de planejament urbanístic respectius (d'acord amb el pla director sectorial de residus no perillosos).

Les deixalleries han de complir les prescripcions tècniques que siguin aprovades pel Govern de les Illes Balears i comptar amb les autoritzacions previstes per la normativa sectorial en matèria de residus.

És competència municipal:

- ✓ Regular les seves normes de funcionament (dies i horaris d'obertura i tancament, serveis facilitats al ciutadà, etc.)



- ✓ Incentivar el seu ús per part dels ciutadans com a punt de recollida de residus que no siguin objecte de la recollida domiciliària. **També es pot preveure la recollida d'altres residus** (d'origen comercial i/o industrial, d'oficines i serveis), **fixant les taxes pertinents, si escau.**



- ✓ Preveure i incorporar, de manera independent o mitjançant acords o de forma mancomunada amb altres centres, **les activitats necessàries per a la preparació per a la reutilització de residus d'aparells elèctrics i electrònics (RAE-Es), voluminosos, teixits i altres** que puguin ser reutilitzats.



- ✓ Incloure, dins dels serveis de deixalleria, **la recepció i l'emmagatzematge d'aparells elèctrics i electrònics, mobles, tèxtils i altres** (prèviament autoritzats) **destinats a la seva reutilització o preparació per a la reutilització**



- ✓ Preveure i garantir **la recollida selectiva de documents o materials que puguin tenir valor històric o cultural**, i el seu posterior **lliurament a les entitats adients** per a la conservació del patrimoni (arxius, instituts especialitzats, universitats, etc.)

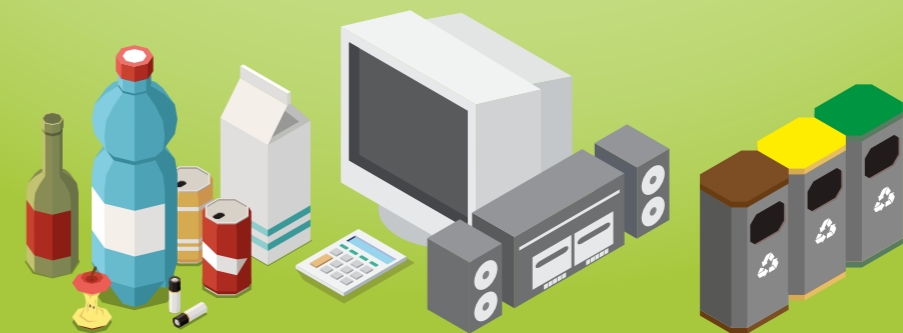


5 Programes locals de prevenció i gestió de residus

Article 20 i 28.9

Les administracions municipals, de forma individual o conjunta amb altres ajuntaments (mancomunitat...), poden formular programes locals o municipals de prevenció i gestió de residus.

El procediment per a la seva elaboració i aprovació serà el mateix que es preveu a la legislació de règim local per a les ordenances i, en tot cas, compliran els requisits de tramitació i contingut de l'article 20 de la Llei 8/2019 i els de caire general establerts pel Títol II de la Llei estatal 22/2011.



REDUEIX REUTILITZA RECICLA

6

Tarifes per la gestió de residus

Costs vinculats i càlcul de tarifes

Article 9.1

S'han de preveure els costos reals, indirectes i directes, dels serveis municipals de gestió de residus, tenint en compte:

- ✓ La recollida, transport i tractament de cadascuna de les diferents fraccions de residus.
- ✓ Les accions de conscienciació i comunicació relacionades amb bones pràctiques en la gestió dels residus.
- ✓ Totes les infraestructures necessàries, especialment el servei de deixalleria i de preparació per a la reutilització, amb tots els costos associats.
- ✓ La vigilància i inspecció de totes les operacions anteriors.



Pagament per generació i transparència

Articles 9.2 i 9.3

S'ha d'aplicar el principi de pagament per generació. Els preus públics, les tarifes i les taxes de la recollida i tractament dels residus s'han de determinar per a cada tipologia de residu, en funció de la quantitat generada i dels impropis. A més, aquests, de forma separada, s'han de posar en coneixement de la ciutadania.

Les taxes i les tarifes dels serveis prestats han de ser fixades per les ordenances corresponents i han de tenir en compte les particularitats següents:*

- La previsió de tarifes diferenciades o reduïdes per:

- ✓ Bones pràctiques en matèria de prevenció de residus i de preparació per a la reutilització, per ciutadans i empreses.
- ✓ Pràctiques de compostatge domèstic o comunitari, així com per incentivar, en els seus inicis, la separació i recollida selectiva de matèria orgànica compostable.
- ✓ Persones i famílies en risc d'exclusió social.

- La inclusió de sistemes per incentivar la recollida selectiva en el lloguer vacacional.

Suggeriments:

- ✓ Oferir a les cases de lloguer vacacional informació, en idiomes estrangers, sobre com separar correctament el residu i el funcionament del sistema de recollida de residus municipals.
- ✓ Preveure tarifes diferenciades o reduïdes per als propietaris dels lloguers vacacionals que garanteixin una correcta separació dels residus.
- ✓ En cas que fos necessari, augmentar el nombre de deixalleries o punts verds controlats per als lloguers vacacionals que es trobin en sòl rústic, per tal d'evitar el 'turisme de residus'.

* Es disposa fins a l'11 de maig de 2021 per adaptar les ordenances reguladores i els tributs municipals a l'establert en aquesta Llei (Disposició Transitòria quarta).

Compensació per part dels sistemes de responsabilitat ampliada

Article 28

Els sistemes de responsabilitat ampliada del productor (SRAP) han de compensar a les administracions per la totalitat dels costos del cicle de gestió dels residus baix la seva responsabilitat.

Els SRAP d'envasos han de finançar la recollida de tots els residus d'envasos destinats a valorització (material o energètica), inclosa la part proporcional pels residus d'envasos recollits no selectivament (fracció rebuig) i dels procedents de la neteja viària i d'altres espais com les platges.*

* Envasos de generació domiciliària, comercial o industrial (secundaris, terciaris, productes en formats especials, de mida gran, etc.).



7

Educació, prevenció i sensibilització



Educació i sensibilització

Article 8

Article 8 a-o

S'ha d'informar i conscienciar a la ciutadania sobre les conseqüències negatives de la generació de residus per al medi ambient, la importància de la prevenció de residus o la correcta separació d'aquests, entre altres aspectes contemplats en aquest article.

Article 8 h

S'ha de preveure als contractes de recollida i/o tractament de residus un 1% per a dur a terme mesures de formació i sensibilització, que haurà d'efectuar l'adjudicatari.

Article 8 i

S'han de promoure cursos de formació i especialització per al personal de l'administració.

Prevenció

Article 22

S'han d'adoptar les mesures de prevenció, reutilització i disminució de la condició de perillositat dels residus recollides a l'article 22, amb especial atenció a:

Article 22.1 l

Incorporar criteris de prevenció als procediments de contractació.

Aquests criteris han de tenir en compte tots els tipus de residus que generi l'empresa contractada o la mateixa administració pública.

A més, han de regir-se per la jerarquia de residus que estableix la UE. Així, en primer lloc s'anteposaran les mesures i accions que evitin la generació de residus (el millor residu és el que no es genera), seguides d'aquelles que fomentin la preparació per a la reutilització, el reciclatge i la valorització energètica.

Article 22.1 m

Incorporar, mitjançant les ordenances, mesures per prevenir els residus més comuns a les costes i platges (per exemple llosques de tabac o envasos).

Article 22.2. e

Prioritzar la compra pública de productes reutilitzables i/o reciclats. Aquesta mesura s'haurà de tenir en compte obligatòriament en els concursos públics de licitació.

Article 42

A l'hora d'atorgar permisos ambientals i d'activitats, s'ha de sol·licitar, als establiments que generin més de deu tones a l'any de residus perillosos o més de mil tones a l'any de residus no perillosos, l'estudi de minimització en la producció de residus que estan obligats a realitzar i presentar al Govern Balear cada 4 anys.

8

Inspecció, infraccions i sancions



Inspecció, vigilància i control

Article 71.2

S'ha d'exercir la potestat d'inspecció, vigilància i control del compliment d'aquesta Llei directament (a través de la policia local, inspectors ambientals, etc.) o indirectament (per exemple mitjançant els ens contractats per la gestió municipal dels residus).

Infraccions

Article 77.2

S'han de tipificar, a través de les ordenances, les infraccions i sancions corresponents, en l'àmbit de les competències pròpies i d'acord amb les lleis estatals i autonòmiques.



Potestat sancionadora

Article 80.3

S'ha d'exercir la potestat sancionadora en cas d'abandonament, abocament o eliminació no autoritzada dels residus de recollida i gestió municipal, també quan aquests siguin lliurats sense complir les condicions establertes a les ordenances.

9

Altres obligacions i preceptes

Vigilància dels residus de construcció i demolició

Article 52.2

Els projectes per a la llicència d'obra que es tramitin han d'incloure un estudi de gestió de residus, el qual s'ha de presentar davant els ens locals, d'acord amb les previsions de l'article 6.1 del Reial Decret 105/2008*.

*Aquest dóna la possibilitat a les comunitats autònomes i ens municipals de col·laborar per vigilar, inspeccionar i sancionar la producció, possessió i gestió de residus de construcció i demolició.



L'estudi de gestió s'haurà de trametre al Govern perquè faci supervisió i aprovació en els següents casos:

- ✓ Demolicions d'edificis d'habitatges plurifamiliars i assimilables, naus industrials i instal·lacions esportives de gran volum.
- ✓ Obres amb un pressupost d'execució de demolició superior a 500.000 euros.
- ✓ Totes les que considerin els propis ajuntaments per la seva rellevància, entitat o perillositat especial.



Enviament de dades de residus al Govern

Article 69.4

S'ha de trametre, durant el primer trimestre de l'any (abans de l'1 d'abril), a l'òrgan competent en residus del Govern, un informe sobre la gestió municipal de residus durant l'any anterior, incloent-hi les dades desglossades segons el model de l'annex 7 de la Llei.

Aquest tràmit es farà on line, mitjançant la següent adreça de correu electrònic: residus@caib.es



Informació complementària



Què significa “material compostable”?

Per norma general, un material tindrà la consideració de compostable sempre i quan s'acrediti que compleix amb la norma europea UNE EN 13432:2001. Aquesta certificació garanteix que tots els components del producte (el propi material, colors, etiquetes, coles i, en cas de productes d'envasat, residus del contingut) es poden compostar només en condicions industrials.

Cal tenir en compte que també existeix la certificació “OK compost Home” que garanteix que el producte és compostable en condicions domèstiques.



Quines instal·lacions públiques han de complir les obligacions de la Llei?

Aquelles en les quals s'ubiquin activitats o serveis desenvolupats per les administracions i ens públics, de forma directa o indirecta (mitjançant contracte o concessió):

Exemples d'instal·lacions públiques afectades per la Llei 8/2019

Transport

- Aeroports
- Ports
- Estacions d'autobús
- Estacions de tren i metro

Salut

- Hospitals
- Centres de salut

Educació

- Universitat
- Centres de FP
- Instituts/Col·legis
- Escoles
- Biblioteques

Administració

- Espais pertanyents al Govern estatal i ministeris (Seguretat Social, Hisenda, Correus, Tràfic, Jutjats, etc.)
- Govern Balear i Conselleries
- Consells Insulars
- Ajuntaments i altres espais municipals
- Empreses, Fundacions i Concessionàries públiques

Social

- Albergos
- Residències
- Centres ocupacionals
- Centres penitenciaris

Cultura i Esports

- Centres esportius
- Teatres
- Museus
- Casals



Normes a complir en restaurants, cafeteries i similars a partir del 20/03/2021

Dins del local

- ✓ *Servir begudes en envasos i tassons reutilitzables, excepte als centres sanitaris i educatius, on es permet la comercialització d'aigua en envasos d'un sol ús.
- ✓ Oferir als consumidors la possibilitat de consum d'aigua no envasada (de manera gratuïta i complementària a l'oferta del mateix establiment).
- ✓ No es poden utilitzar productes alimentaris en format monodosi.
- ✓ No es poden utilitzar estris d'un sol ús (independentment del seu material), excepte estovalles i torcabagues de cel·lulosa.

- ✓ Facilitar, als clients que ho sol·licitin, les restes d'aliments no consumits en envasos compostables certificats.

Fora del local (take away)

- ✓ *Servir begudes en envasos i tassons reutilitzables, excepte als centres sanitaris i educatius, on es permet la comercialització d'aigua en envasos d'un sol ús.
- ✓ Les safates alimentàries, plats, coberts, tassons i tasses d'un sol ús no poden ser de plàstic, excepte si aquest és compostable.
- ✓ No es poden subministrar bosses lleugeres d'un sol ús fetes de cap tipus de plàstic.
- ✓ Només es poden oferir canyetes per a begudes fetes de material compostable, comestible o reutilitzable.

* Regulació exclusiva per als establiments ubicats a instal·lacions públiques.

Ajornament de dates

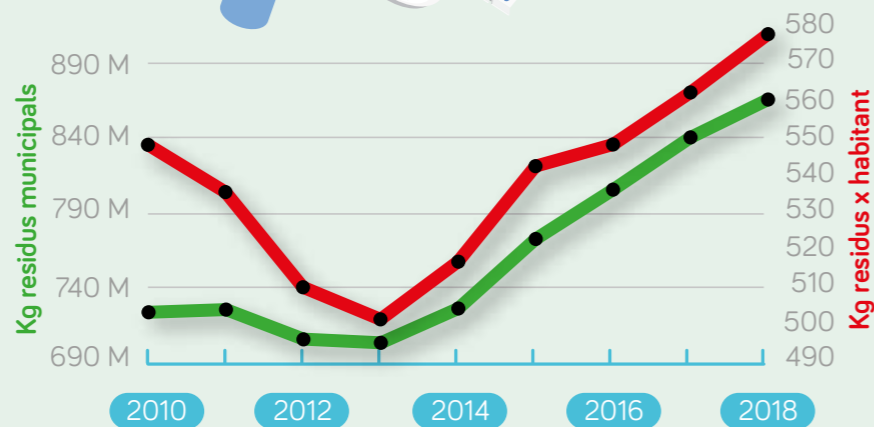
Les dates d'entrada en vigor de les regulacions que apareixen en aquesta guia són diferents de les de la Llei 8/2019, degut a que han estat ajornades 78 dies en aplicació de la suspensió de terminis administratius establerta per les disposicions addicionals del RD 463/2020, de 14 de març, pel que es declara l'estat d'alarma per la situació de crisi sanitària ocasionada pel COVID-19. Així mateix, s'ha de tenir en compte que podrien canviar en cas que es produeixin noves suspensions de terminis.

Situació dels residus municipals a les Illes Balears



Quants residus municipals es generen a les Illes Balears?

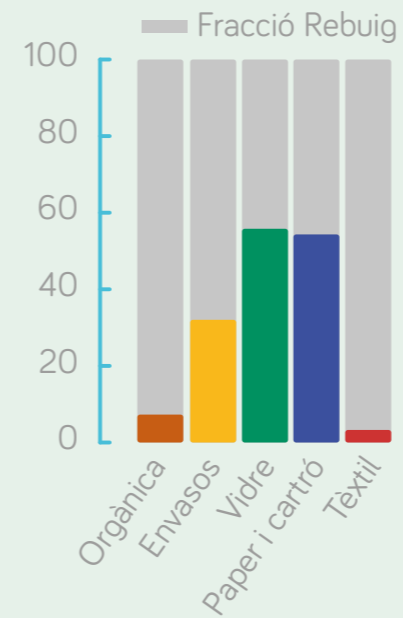
Des de 2013 fins a 2018 la generació de residus totals i per càpita (tenint en compte la població de fet o IPH) a les Illes Balears no ha deixat d'incrementar-se fins a situar-se als 573 kg per habitant i any, la més alta de l'estat espanyol.



Quina quantitat de residus municipals es recullen selectivament?

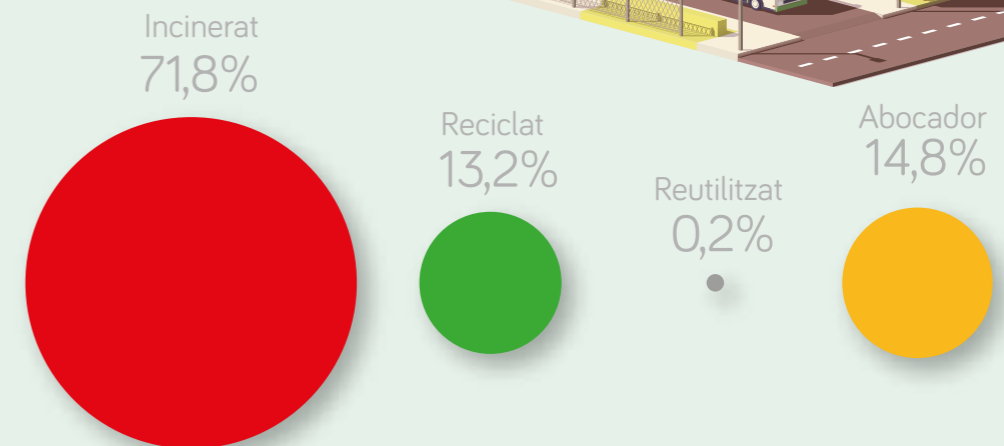
De tots els residus generats a les Illes Balears només un 17% es recullen selectivament. Per tal de complir amb els objectius europeus s'hauria d'arribar al 50% de recollida selectiva.

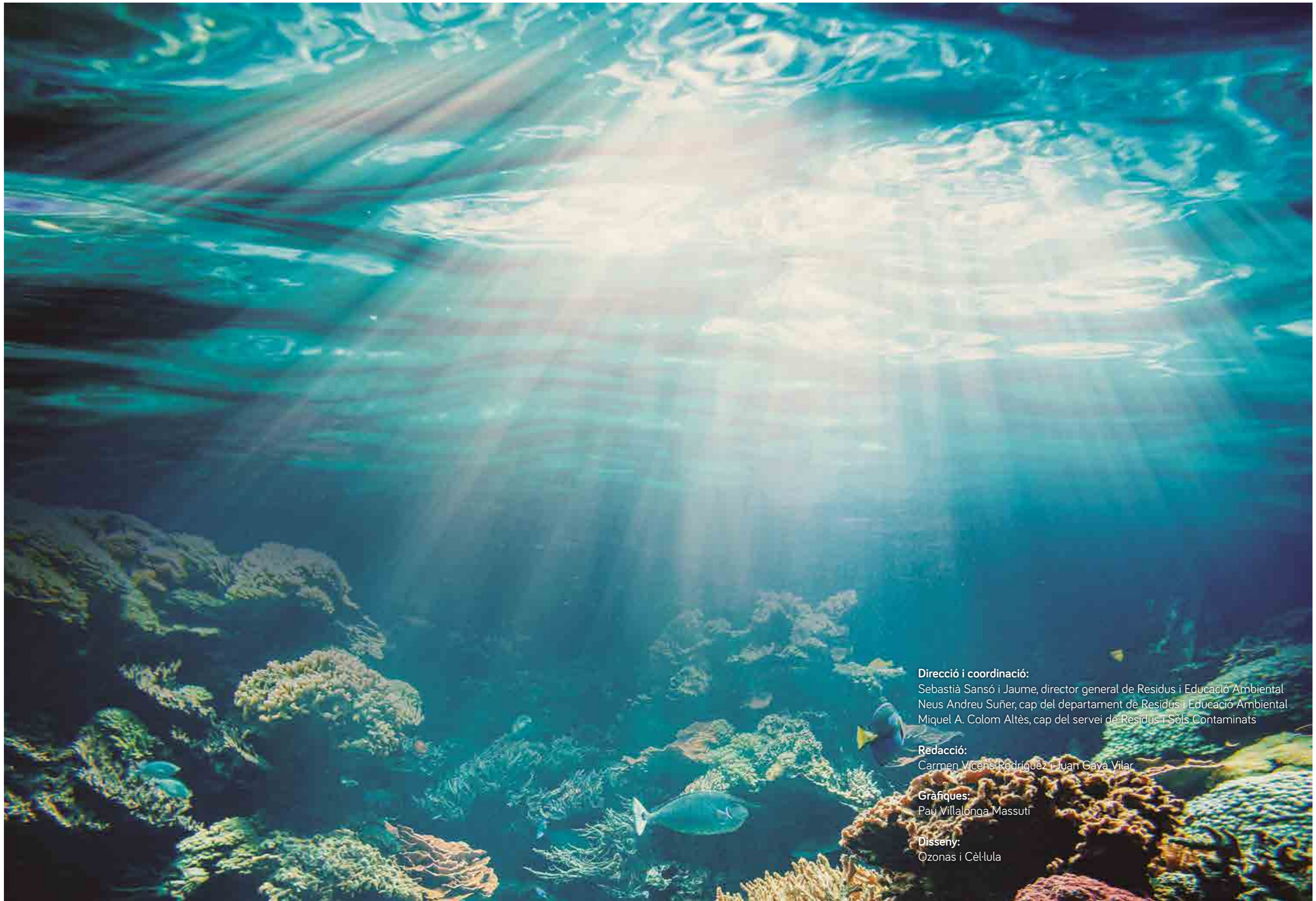
Percentatge de recollida selectiva de residus respecte del total generat, per fraccions.



On acaben els residus municipals?

La gran majoria dels residus municipals acaben cremats o en un abocador. Només un 13,2% es reciclen i menys d'un 0,5% es reutilitzen.





Direcció i coordinació:

Sebastià Sansó i Jaume, director general de Residus i Educació Ambiental
Neus Andreu Suñer, cap del departament de Residus i Educació Ambiental
Miquel A. Colom Altès, cap del servei de Residus i Sòls Contaminats

Redacció:

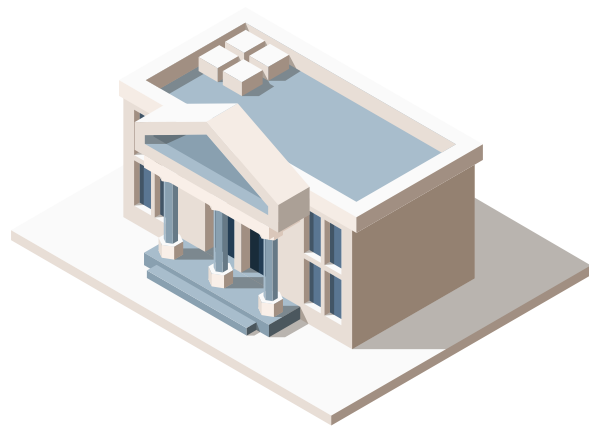
Carmen Vicéns Rodríguez i Juan Gaya Vilar

Gràfiques:

Pau Villalonga Massutí

Disseny:

Ozonas i Cèl·lula



G CONSELLERIA
O MEDI AMBIENT
I TERRITORI
B

